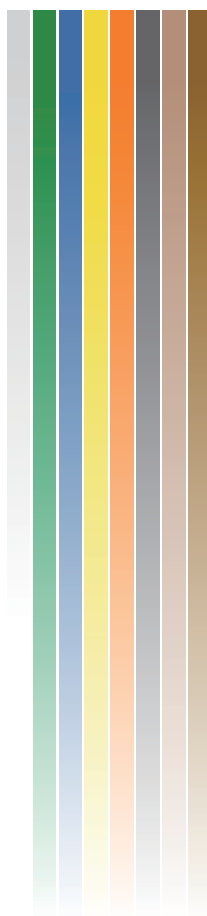


MOGAMI LAN CABLE 端末処理要領

MOGAMI LAN CABLE INSTALLATION INSTRUCTIONS

Part No. 3306



この加工手順は推奨コネクタ PANDUIT Part No. MP588-Cを
使用して説明しますが、他社製の場合もほぼ同様です。

高周波特性の劣化を極力避けるため各ツイストペアの撚りをギリギリ
まで残して加工します。

Although this instruction is based on the Panduit Part No.
MP588-C connector, the basic technique will work with most
connectors.

Important-Read through all steps of the instructions thoroughly
before you begin.



5.

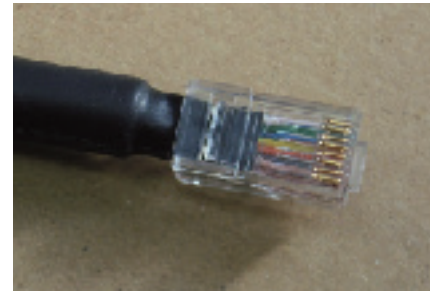
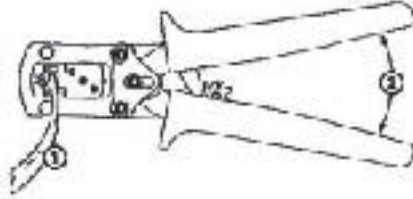
ステップ(3)で先に通しておいた内部糊付熱収縮チューブをドライヤーの熱で収縮させて、ケーブルジャケットと内部導体コア(4対のペア導体)を固定する。ジャケットの端から先に熱収縮固定した細い熱収縮チューブを覆いその先端から5mm位先まで被せて熱収縮させて固定する。この時、コア側に熱を掛けすぎてあまりに小さくなるまで収縮させると丸みを帯びてコネクタ内部に挿入出来なくなるのでほどほどのところで止めておく。

Stabilize the end of the cable jacket and inside core conductors (four twisted pairs) with the adhesive heat shrink tube pre installed in ste

9.

コネクタに挿入したケーブルが動かないように手で固定しながらPanduit社MPT5-8圧接工具にコネクタ部分を所定の位置まで差込、圧接固定する。

Place the plug in the die until it clicks, holding the cable and connector with your fingers. Maintain pressure by pushing cable into plug. Complete termination by closing the die set fully and releasing.



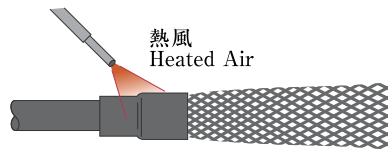
10.

編組スリーブの片側を接続したコネクタ側から被せ先に入れた熱収縮チューブの内側に挿入しチューブの真中まで入れる。その後、熱収縮チューブの真中まで挿入された状態のまま指先感触で探りながらコネクタ側にゆっくり引っ張り、先に熱収縮固定されているチューブ端に編組スリーブ端があたるあたりで固定して、熱収縮チューブをドライヤーの熱でしっかり固定する。

推奨編組スリーブサイズ:SFチューブ(全長:180mm,折径:22mm,最小:12mm,最大:33mm)

Place one side of the braided sleeving over the cable from the connector side. Insert it inside of one of the two large heat shrink tubes up to the middle of the heat shrink tube. Then, slowly pull the braided sleeving together with the heat shrink tube, keeping the end of braided sleeving in the middle of the large adhesive tube, toward the connector. Stop pulling when you feel the end of the braided sleeving is almost to the edge of the inside shrink tube. Fix inside adhesive heat shrink tube firmly with the heat gun so that cable jacket and braided sleeving are held together firmly.

Recommended braided sleeving size: Length: 180mm (7"), Width in flat: 22mm (0.87") Width minimum: 12mm (0.47") Width maximum: 33mm (1.30")



11.

最後に編組スリーブの反対側を折り返して袋状にしてケーブル側に戻し、同じ様に先に入れた熱収縮チューブの残りのひとつの内側に挿入する。同じ様に熱収縮チューブの真中まで挿入してから指先感触で探りながらコネクタ側にゆっくり引っ張り、先に固定した熱収縮チューブの端に編組スリーブ端があたるあたりで固定して、その上からドライヤー熱で収縮させしっかり固定して作業は終わる。

Finally, pull the loose end of the braided sleeving back over the cable, then insert it inside of the remaining large heat shrink tube. Align it to the middle of the tube as in step 10. Then, slowly slide the braided sleeving together with heat shrink tube, keeping end of braided sleeving in the middle of heat shrink tube, toward the connector. As before, stop pulling when you feel the end of braided sleeving is about to the edge of shrink wrap applied in step 10. Fix the adhesive tube firmly with the heat gun so that cable jacket and braided sleeving are firmly attached.



完成 You are done!

補足 Supplement

推奨ドライヤー:局所的に熱収縮させたいので熱風開口部が細いタイプ
開口部が広いと編組スリーブと一緒に溶けてしまい易い。

Recommended heat gun - Make sure to use a small diameter tip to make it easy to shrink the tube without melting the braided protective sleeving.